



RÉSUR-  
GÉ-  
NÉ-  
S

la ville

**Résurgences**

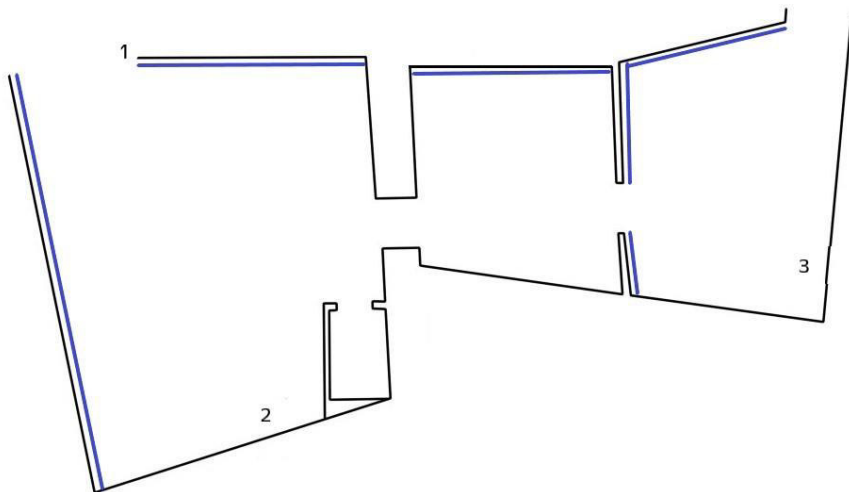
**Mari Minato**

渡茉莉

Exposition

du 20 juin

au 2 septembre 2023



## **Résurgences**

Peinture acrylique sur aluminium. Installation in situ  
à l'échelle des salles du centre d'art

### **1..... Projet pour La Halle de Pont-en-Royans, 2022-23**

Porcelaine et émail. 43,1 x 49,2 cm

### **2..... Horizons, origine de la Terre, 2022**

Porcelaine, oxyde de nickel, oxyde de fer,  
oxyde de cobalt et émail. Ø 19,5 cm

### **3..... Horizons, le long du fleuve Rhin, 2022**

Porcelaine et oxyde de cobalt.  
Polyptique de 70 x 93 cm

## **Le mot de l'artiste**

En arrivant à Pont-en-Royans, je ressentais physiquement les mouvements tectoniques face aux contreforts du Vercors et ses horizons rocheux, face à cette terre qui bouge à une échelle de temps qui nous dépasse.

La présence de l'eau s'inscrit par un mouvement en contrepoint de celui de la terre, avec de brusques changements de l'écoulement, parfois paisible, parfois destructeur, ressentis, eux, à une échelle de temps que notre champ de perception capte aisément. Il s'agissait pour moi de trouver un dessin qui traduise ces mouvements, en s'inscrivant dans un entre-deux, avec une figure qui semble se mouvoir alors qu'elle est immobile, laissant penser à un possible mouvement lent. L'intégration, sur la matérialité des murs du lieu, est en ce sens très importante pour moi, car elle attache le dessin à la matière. Je souhaitais que la couleur relie tout ce qui a évolué du fait des vicissitudes du temps (l'évolution des usages, les effondrements, les guerres et les bombardements, la reconstruction...). Il fallait aussi que le dessin paraisse émerger avec l'énergie du courant, comme si les eaux d'une résurgence de la Bourne traversaient le centre d'art.

Dans mon travail, je m'intéresse quasi systématiquement aux temps reculés du site sur lequel j'interviens. Je cherche à le faire réapparaître, sans cependant le donner en évidence.

Le territoire de Pont-en-Royans fait partie des sites qui ont été très rapidement identifiés comme stratégiques pour être des lieux d'échanges. À l'échelle du territoire, c'est le lien entre la vallée et la montagne ; au niveau humain, c'est un lieu

où l'on est amené à passer pour éviter d'énormes détours. Dans les sites anciens de passage se retrouvent de nombreux objets provenant d'un vaste bassin versant de techniques et matériaux, de cultures très diverses. Ils permettent aux cultures se s'influencer, encore une fois, à une échelle d'un temps qui est difficile de percevoir, mais que le regard sur l'histoire nous révèle. Ces influences se lisent dans les motifs, les techniques, les couleurs d'objets savants ou de simples outils de la vie quotidienne... À travers les objets que je dessine, je recherche ces influences. À travers celui que je vais reproduire à grande échelle, je donne à voir un temps donné d'une forme culturelle inscrite sur le territoire : je présente des objets de transmission avant toute chose (transmettre des savoir-faire, un rapport à la matière, des relations entre les personnes : c'est tout un pan de la société que traduisent ces objets).

Je suis donc allée chercher, dans les archives, des dessins d'une culture qui était implantée à Pont, des dessins d'objets celtes. Ils révèlent la vie quotidienne : une fibule, qui sera intégrée à la peinture murale, ou encore, des morceaux de fer reproduits sur une plaque de porcelaine représentant la façade de la Halle.

Je cherche toujours à ce que les figures que je peins s'inscrivent naturellement dans le site, alors que les couleurs qu'elles revêtent les détachent visuellement du support. Le choix des couleurs se fait avec le temps. Je trace dans mes carnets des formes en noir, j'annote parfois les couleurs réelles, mais c'est après avoir « laissé reposer » ce que j'ai assimilé par le dessin, que, tout à coup, sans que je sache pourquoi, en ouvrant mes carnets, des couleurs se présentent devant mes yeux. Je pense ainsi que je réalise, dans mon

travail, une transmission de quelque chose qui est déjà là, inscrit dans le temps, l'histoire, la matière.

Les regardeurs pénétreront à l'intérieur même du dessin, il leur faudra se donner un recul « virtuel » pour saisir, à l'échelle de plusieurs pièces, la figure dont ils ne peuvent saisir qu'une partie. Habituellement dans mon travail, le regard peut embrasser le dessin dans son entier. Pour cette exposition, plus intimiste, la figure disloquée se laissera approcher par ses détails. Son unité, impossible à saisir, ne se reconstituera qu'en parcourant les espaces, en s'enfonçant dans le cœur de la montagne qui sculpte progressivement les murs du lieu pour en révéler l'histoire lointaine.

Mari Minato

Mari Minato est une artiste qui transforme et transpose. Ses œuvres sont animées par la volonté de ne pas figer, de donner à voir un mouvement et une forme en devenir. C'est tout naturellement que sa pratique se place à cheval entre plusieurs temporalités. Fascinée par les strates de l'histoire et de la préhistoire, elle s'intéresse aux apparences des lieux et des peuples d'aujourd'hui et du passé. Ainsi, des traces de vies ou des changements naturels opérés dans les siècles convergent dans son travail. Il en ressort des formes courbes et abstraites qui sont comme un alliage entre les époques, des fragments suspendus et déjà mués. Couleur et transparence, reflets et iridescences, mouvement et variations. L'œuvre de Mari Minato se caractérise également par la fluidité de ses objets, par la porosité des différents espaces qu'elle investit, ainsi que par la vitalité des teints ou la douceur des nuances de sa peinture.

Elle refuse toute hiérarchie entre les différents supports et techniques : un croquis tracé sur le vif, au crayon ou à l'aquarelle, est tout aussi précieux qu'une peinture monumentale en façade d'un gratte-ciel<sup>1</sup>. Si ces interventions à très large échelle sont impressionnantes, elles ne sont pas pour autant massives malgré leurs dimensions. Cette légèreté, propre aux œuvres de Mari Minato, émerge de la façon dont l'artiste appréhende l'action même de peindre : une phase préparatoire, rigoureuse et minutieuse, permet de poser la couleur de manière plus libre et immédiate.

L'artiste travaille donc en équilibre entre l'échelle d'une page de carnet, où elle transcrit ses expérimentations par le dessin, et celle des murs des bâtiments où elle est invitée à

---

<sup>1</sup>Référence à l'œuvre *Utsuwa* réalisée en 2019 sur la Maison Hermès Ginza, Tokyo, Japon.

intervenir. Les formes abstraites qu'elle trace au pinceau, dans un geste tant sûr que spontané, sont l'aboutissement d'un lent glissement à partir d'images bien réelles que l'artiste reproduit d'après nature ou qu'elle archive suite à des visites dans des collections muséales. Ainsi, elle collecte et métamorphose des paysages, des cartes, des objets ou des artefacts anciens. Dans ses cahiers densément remplis, la représentation fidèle d'un bracelet de l'époque gallo-romaine – par exemple – évolue jusqu'à perdre tout trait familier.

Pour la Halle, Mari Minato propose une installation dans l'ensemble des salles qui rend hommage à l'eau. Fluide, cet élément façonne pourtant les matières les plus dures. Mobile, il est associé, dans différentes cultures et civilisations, à la vie et au passage du temps. *Résurgences* est une œuvre immersive qui invite à la contemplation, qui relativise notre action et notre place dans une continuité géographique et dans une durée plus vaste et hétérogène.

G.T.

## L'artiste

Originaire de Kyoto, Mari Minato a présenté son travail dans différents musées, centres d'art et galeries : *Biwa Lake's Horizons, Dialogue with the earth* (2022, Sokyō Gallery, Atsumi project, Tokyo, Japon), *Nagare, Biwa Lake's Horizons* (2022, The Shigaraki Ceramic Cultural Park, Shiga, Japon), *Horizons* (2021, Kyoto Kyocera Museum of Art, Japon), *Vanishing Droplets in a River* (2019, Maison Hermès de Ginza, Tokyo, Japon), *Notes entre deux fleuves* et *Retours d'Orient* (2017 et 2019, galerie Eric Dupont, Paris), *Space Parts* (2015, Miyako Yoshinaga Gallery, New-York, USA).

Elle a réalisé des installations permanentes en France et en Ouganda : *Acculturation* (2018, Maison Internationale de la Cité internationale universitaire de Paris), *Dérives* (2015, AU dormitory, Nansana, Ouganda) et *Formes sans fin* (2014, Hôpital Necker, Paris).

..... [mariminato.com](http://mariminato.com)



### **L'équipe pour l'exposition :**

Giulia Turati..... curatrice, responsable du centre d'art  
Jonathan Ferrara ..... médiateur culturel  
Séverine Gorlier..... régisseuse de l'exposition  
Amandine Lietard..... assistante de l'artiste

### **Bureau de l'association :**

Marie-Françoise Riboulet ..... présidente  
Saoulé Herenstein ..... vice-présidente  
Dominique Delattre..... trésorière  
Marc Remise..... secrétaire

### **Médiathèque intercommunale, la Halle :**

Catherine Arcanjo..... responsable de la médiathèque  
Fabienne Alexandre, Delphine Choulet ..... bibliothécaires

## **Autour de l'expo**

### **Concert**

**Samedi 8 juillet, 18h**

Transportés par les notes du piano de Sophie Herenstein, laissez-vous surprendre et découvrez l'exposition en musique.

### **Visites croisées**

**Samedi 29 juillet & 19 août, 17h30**

La Halle x Musée de l'eau. Le départ du parcours se fera à la Halle.

**Durée : 1h30 | à partir de 7 ans.**

### **Atelier tous publics**

**Samedi 2 septembre, 14h30**

Ouvert à tous.tes, adultes et enfants - à partir de 7 ans.

**Réservation obligatoire.**

### **Visites**

Découvrez l'exposition avec notre médiateur aux horaires d'ouverture.

Pour les groupes, merci de prévenir pour une visite libre ou de réserver une visite commentée : [publics@lahalle-pontenroyans.org](mailto:publics@lahalle-pontenroyans.org)

**Toutes nos activités sont gratuites.**



**centre d'art contemporain**  
de Pont-en-Royans

38680

place de la Halle  
Pont-en-Royans

**contacts**

04 76 36 05 26

bonjour@

lahalle-pontenroyans.org

www.

lahalle-pontenroyans.org

facebook

lahallecentredart

instagram

lahallecentredart

**infos pratiques**

mardi et vendredi

16h – 19h

mercredi et samedi

9h – 12h & 14h – 18h

&

sur rendez-vous

fermé les jours fériés

**entrée libre**

**groupes**

réservation par téléphone

ou par mail à

publics@

lahalle-pontenroyans.org

**accès aux personnes**

**à mobilité réduite**

un stationnement

réservé est aménagé

à côté de l'ascenseur.

image ©

conception graphique

impression

La Halle est membre d'AC/RA, art contemporain en Auvergne-Rhône-Alpes,

Mari Minato

Thomas Rochon

Manufacture d'Histoires Deux-Ponts

[www.ac-ra.eu](http://www.ac-ra.eu)

et des réseaux Adele  
et BLA !

[www.adele-lyon.fr](http://www.adele-lyon.fr)

association nationale des professionnels  
de la médiation en art contemporain.



La Région  
Auvergne-Rhône-Alpes

